

ОПИСАНИЕ ТИПА СРЕДСТВА ИЗМЕРЕНИЙ ДЛЯ ГОСУДАРСТВЕННОГО РЕЕСТРА СРЕДСТВ ИЗМЕРЕНИЙ

УТВЕРЖДАЮ

Директор
Республиканского унитарного
предприятия «Белорусский
государственный институт метрологии»

Н.А. Жагора
2006



Системы повременного учета длительности соединений автоматизированные АПУС СИС4000	Внесены в Государственный реестр средств измерений Регистрационный № <u>РБ 03 15 3032 06</u>
--	---

Выпускают по ТУ ВУ 100082974.005-2006

НАЗНАЧЕНИЕ И ОБЛАСТЬ ПРИМЕНЕНИЯ

Системы повременного учета длительности соединений автоматизированные СИС4000 (далее – АПУС СИС4000) предназначены для измерения и регистрации длительностей состоявшихся соединений абонентов станций телефонных автоматических электронных учрежденческо-производственных СИС4000 (далее – УПАТС СИС4000).

Область применения – местная, междугородная и международная телефонная связь.

ОПИСАНИЕ

АПУС СИС4000 представляют собой системы, аппаратно и программно реализованные на базе УПАТС СИС4000, которые имеют 6 модификаций в зависимости от количества соединительных линий, абонентских линий, радиоабонентов стандарта DECT и конструктивного исполнения: УПАТС СИС4000-01, УПАТС СИС4000-02, УПАТС СИС4000-03, УПАТС СИС4000-04, УПАТС СИС4000-05, УПАТС СИС4000-06.

Этапы установления соединений отслеживаются аппаратно-программными средствами УПАТС СИС4000. Данные о состоявшихся соединениях абонентов УПАТС СИС4000 хранятся в базе данных в виде рабочих файлов.

Сохраненная в базе данных информация о состоявшихся соединениях абонентов может быть выведена на монитор персонального компьютера.

Основные функции:

- измерение длительности и учет состоявшихся исходящих соединений для местных, междугородных, международных соединений и соединений со спецслужбами;
- регистрация номеров вызывающего и вызываемого абонентов АПУС СИС4000, даты и времени начала каждого состоявшегося соединения;

Место нанесения Государственного поверительного клейма-наклейки и место нанесения знака Государственного реестра приведено в приложении А.



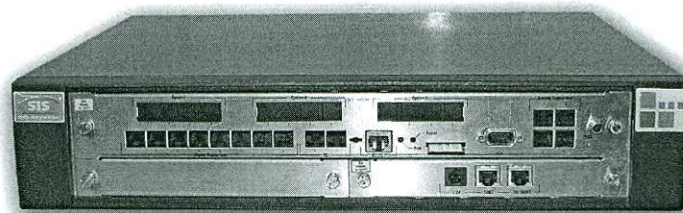


Рисунок 1 – Внешний вид АПУС УПАТС СИС4000-01

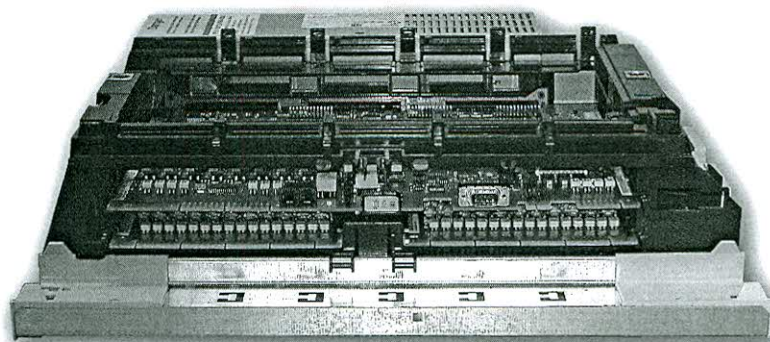


Рисунок 2 – Внешний вид АПУС УПАТС СИС4000-02

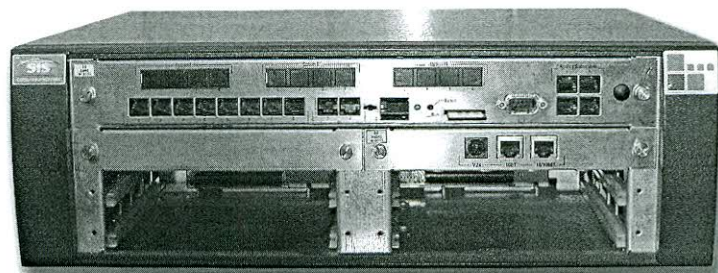


Рисунок 3 – Внешний вид АПУС УПАТС СИС4000-03

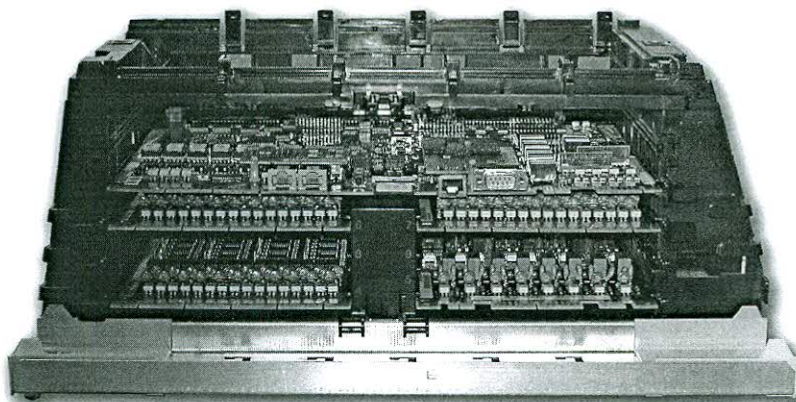


Рисунок 4 – Внешний вид АПУС УПАТС СИС4000-04

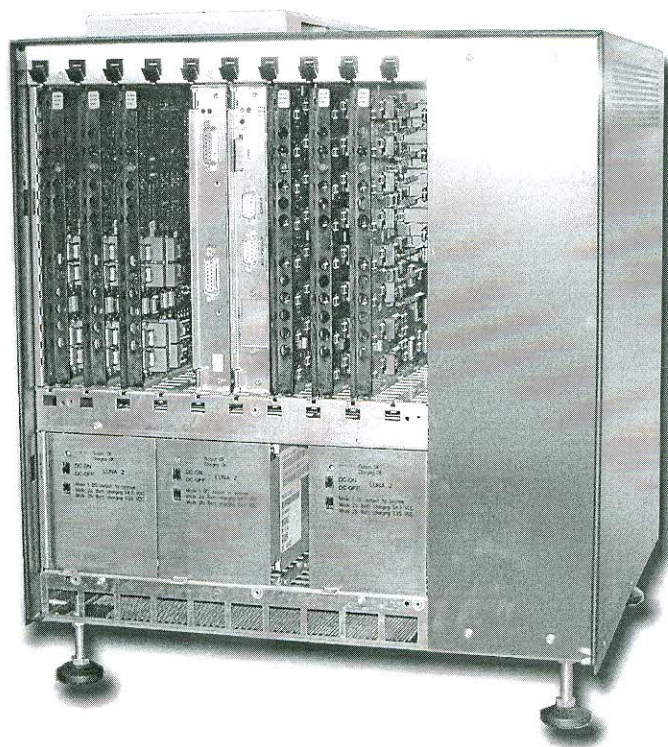


Рисунок 5 – Внешний вид АПУС УПАТС СИС4000-05

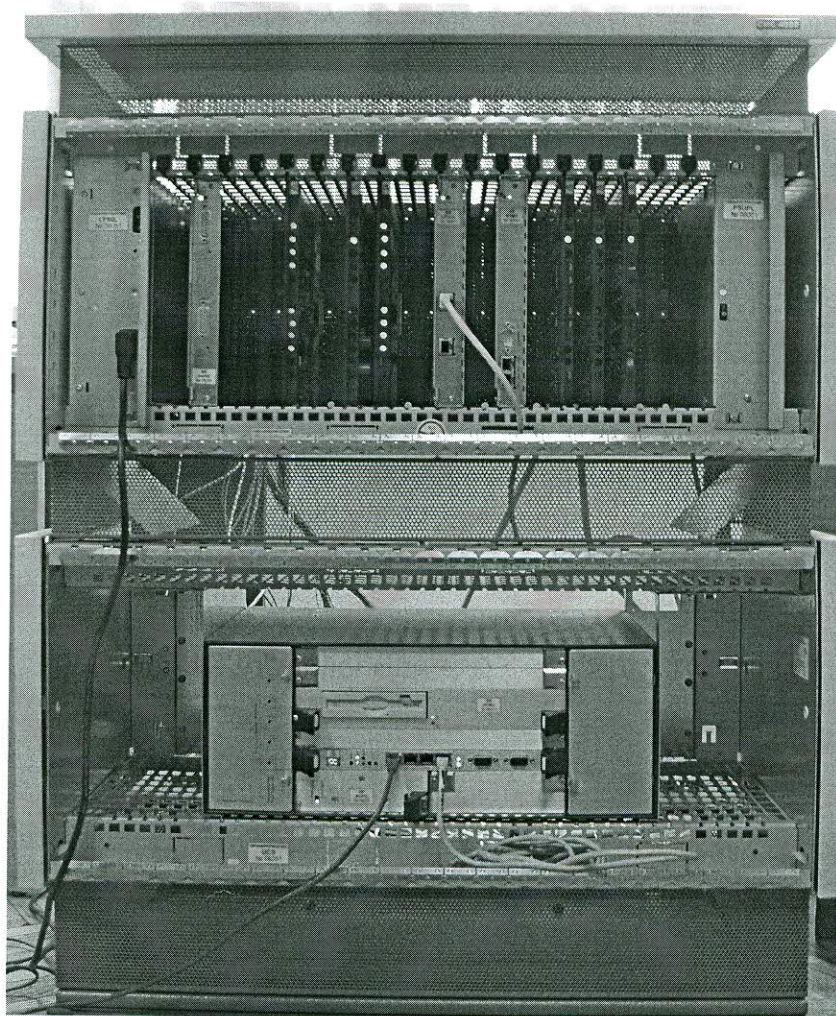


Рисунок 6 – Внешний вид АПУС УПАТС СИС4000-06

ОСНОВНЫЕ ТЕХНИЧЕСКИЕ И МЕТРОЛОГИЧЕСКИЕ ХАРАКТЕРИСТИКИ

Номинальное напряжение питания переменного тока, В, с номинальной частотой 50 Гц	230.
Минимальная длительность соединений, с	2.
Допускаемая абсолютная погрешность измерения длительности соединений, с/сут,	не более ± 2 .
Суточный ход часов УПАТС СИС4000, с,	не более ± 2 .
Климатические условия при эксплуатации: (группа УХЛ4 по ГОСТ 15150-69);	
- температура окружающего воздуха, °С,	от 1 до 40,
- относительная влажность, %,	до 80 при температуре 25 °С,
- атмосферное давление, кПа,	от 84,0 до 106,7.
Климатические условия при транспортировании:	
- температура окружающего воздуха, °С,	от минус 50 до плюс 50,
- относительная влажность, %,	до 98 при 25 °С.
Защита от поражения электрическим током по СТБ МЭК 60950-1-2003	класс I.

ЗНАК ГОСУДАРСТВЕННОГО РЕЕСТРА

Знак Государственного реестра наносится на кассету, в которую устанавливается модуль центрального процессора УПАТС СИС4000, в виде наклейки, выполненной типографским способом, и на титульный лист руководства по эксплуатации.

КОМПЛЕКТНОСТЬ

АПУС СИС4000 в составе УПАТС СИС4000	1 комплект
Эксплуатационная документация на УПАТС СИС4000	1 комплект
Методика поверки МРБ МП. 1616 - 2006	1 экземпляр

ТЕХНИЧЕСКИЕ ДОКУМЕНТЫ

ТУ ВУ100082974.005-2006 "Станции телефонные автоматические электронные учрежденческо-производственные СИС4000. Технические условия"

ГОСТ 15150-69 "Машины, приборы и другие технические изделия. Исполнения для различных климатических районов. Категории, условия эксплуатации, хранения и транспортирования в части воздействия климатических факторов внешней среды"

СТБ МЭК 60950-1-2003 "Оборудование информационных технологий. Безопасность. Часть 1. Общие требования".

МРБ МП. 1616 - 2006 " Системы повременного учета длительности соединений автоматизированные АПУС СИС4000. Методика поверки".



ЗАКЛЮЧЕНИЕ

Системы повременного учета длительности соединений автоматизированные АПУС СИС4000 соответствуют ТУ ВУ100082974.005-2006, ГОСТ 15150-69, СТБ МЭК 60950-1-2003.

Межповерочный интервал - 12 мес.

Научно-исследовательский
испытательный центр БелГИМ.
Старовиленский тракт, 93, 220053 г. Минск.
Тел. 234-98-13.
Аттестат аккредитации № ВУ 112.02.1.0.0025.

ИЗГОТОВИТЕЛЬ

НТООО "Связьинформсервис", ул. Сурганова, 24, офис 406А, 220012 г. Минск,
Республика Беларусь.
Тел. 211-50-14.

Начальник научно-исследовательского
центра испытаний средств измерений и техники

С.В.Курганский

Генеральный директор
НТООО "Связьинформсервис"



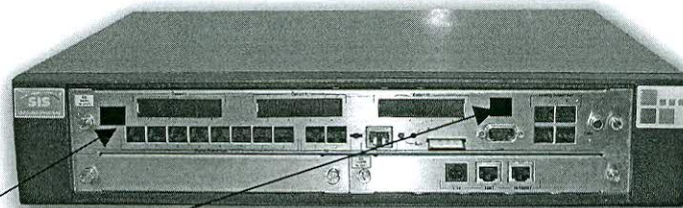
Ю.М. Акимов

Handwritten initials 'Яр' and 'М'.



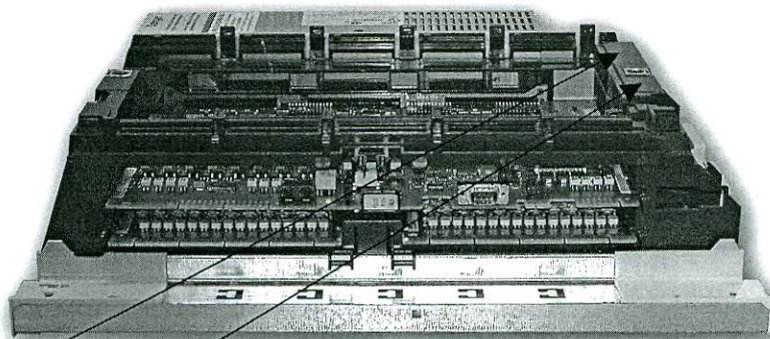
Приложение А

Схема нанесения Государственного поверительного клейма-наклейки
и место нанесения знака Государственного реестра



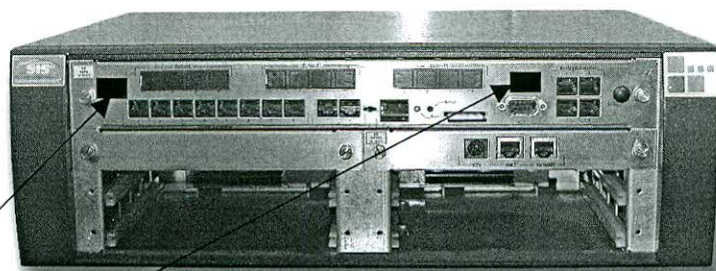
Место нанесения знака Государственного реестра

Место нанесения Государственного поверительного клейма-наклейки



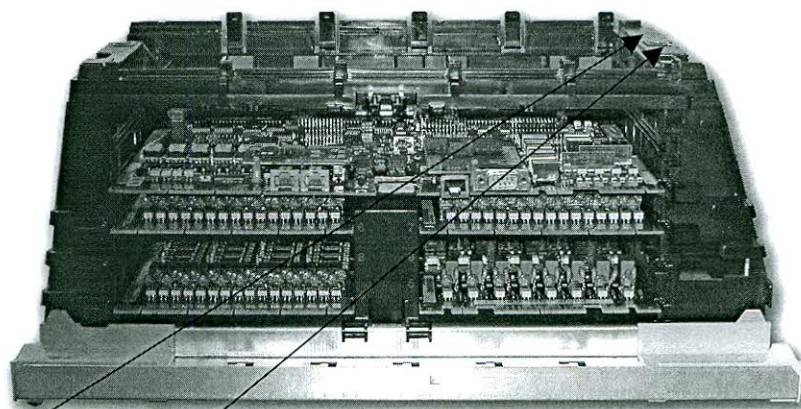
Место нанесения знака Государственного реестра

Место нанесения Государственного поверительного клейма-наклейки



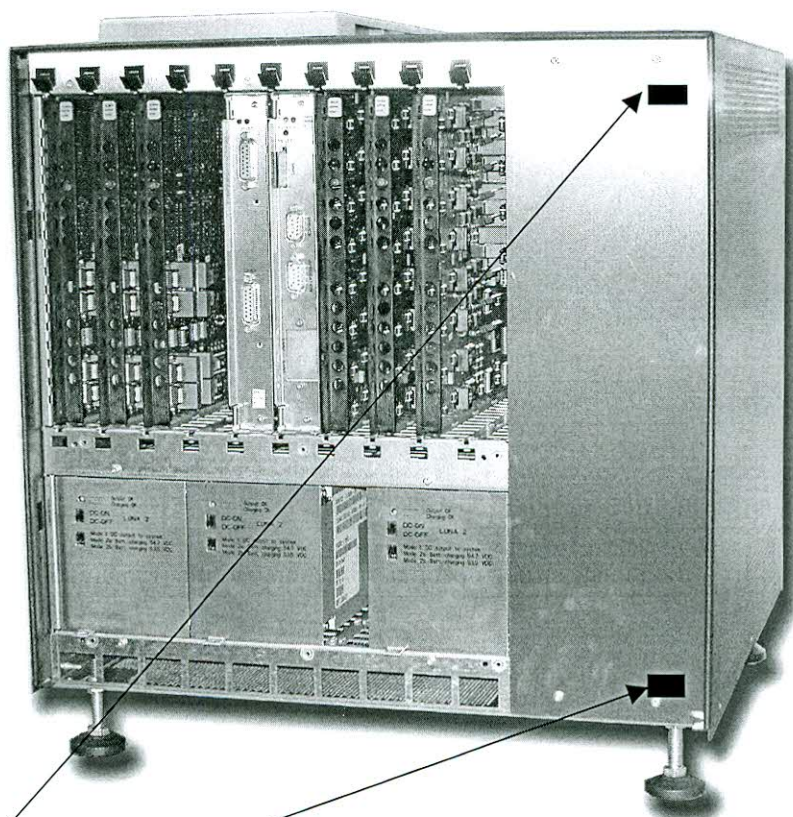
Место нанесения знака Государственного реестра

Место нанесения Государственного поверительного клейма-наклейки



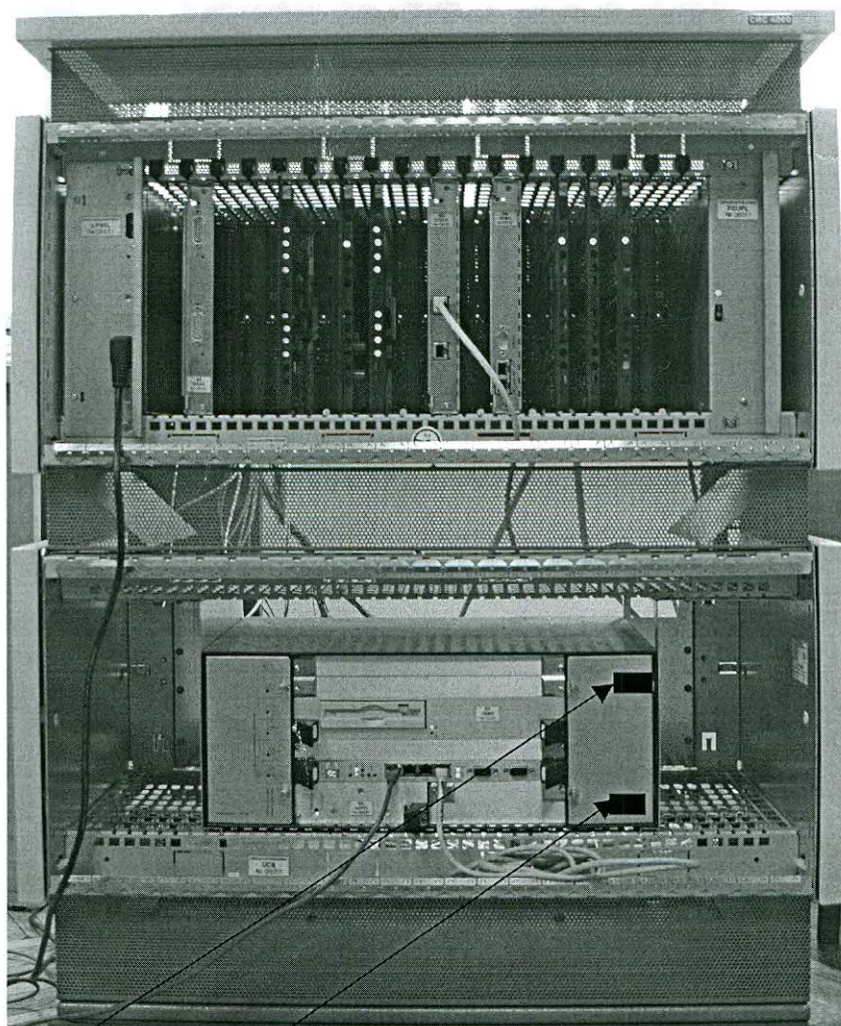
Место нанесения знака Государственного реестра

Место нанесения Государственного поверительного клейма-наклейки



Место нанесения Государственного поверительного клейма-наклейки

Место нанесения знака Государственного реестра



Место нанесения Государственного поверительного клейма-наклейки

Место нанесения знака Государственного реестра

