

**ОПИСАНИЕ ТИПА СРЕДСТВА ИЗМЕРЕНИЙ**  
для Государственного реестра средств измерений

**УТВЕРЖДАЮ**

Директор  
Республиканского унитарного предприятия  
«Гродненский центр стандартизации,  
метрологии и сертификации»



В.М.Шиш  
2010 г.

<b>Полуприцепы-цистерны OPL38-3/FUE</b>	<i>Внесены в Государственный реестр средств измерений Республики Беларусь</i>  <i>Регистрационный номер № РБ0307439610</i>
---------------------------------------------	--------------------------------------------------------------------------------------------------------------------------------------

Выпускаются по технической документации фирмы «STOKOTA» Sp. z o. o  
(Республика Польша)

**НАЗНАЧЕНИЕ И ОБЛАСТЬ ПРИМЕНЕНИЯ**

Полуприцепы-цистерны OPL38-3/FUE (далее по тексту цистерны) представляют собой транспортные меры полной вместимости и предназначены для перевозки жидких нефтепродуктов плотностью не более  $850 \text{ кг/м}^3$ .

Оборудование цистерн позволяет выполнять следующие операции:

- верхний налив нефтепродукта в цистерну;
- нижний налив нефтепродукта в цистерну с рекуперацией паровоздушной смеси;
- слив самотеком нефтепродукта из цистерны с или без рекуперации паровоздушной смеси.

Цистерны применяются специализированными и другими предприятиями, занимающимися перевозкой нефтепродуктов.

**ОПИСАНИЕ**

Цистерна имеет овальную форму с номинальной вместимостью  $33 \text{ м}^3$ . Корпус цистерны изготовлен из алюминиевого сплава марки - 5088 H111, а днища цистерны из алюминиевого сплава 5182 H111. Цистерна разделена на четыре изолированных друг от друга секции.

Каждая секция прицепа-цистерны оборудована: крышкой люка, донным клапаном с пневмоуправлением, волнорезом, дыхательным клапаном с огневым предохранителем, датчиком защиты от переполнения. В горловине каждого отсека установлен указатель уровня налива нефтепродуктов.

В нижней части цистерна оборудована индивидуальной, для каждой секции, системой коммуникаций по наполнению и сливу нефтепродуктов.



Цистерна оборудована:

- верхней антискользящей площадкой для обслуживания, огражденной боковыми откидными поручнями;
- заземляющей лентой.

При верхнем и нижнем наливе нефтепродуктов в цистерну в первую очередь необходимо наполнять средние секции.

При сливе нефтепродуктов из цистерны в первую очередь опорожнять необходимо секции наиболее отдаленные от кабины водителя.

Фотография внешнего вида полуприцепа-цистерны OPL38-3/FUE приведена на рис. 1.



Рис.1. Внешний вид полуприцепа-цистерны OPL38-3/FUE.



## ОСНОВНЫЕ ТЕХНИЧЕСКИЕ И МЕТРОЛОГИЧЕСКИЕ ХАРАКТЕРИСТИКИ

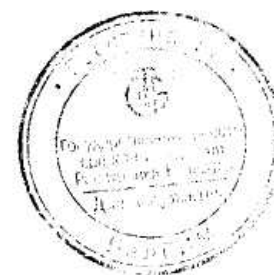
Основные метрологические характеристики цистерны приведены в таблице 1.

Таблица 1

Наименование характеристики	Значение	
1. Вместимость горловины от указателя уровня налива до верхнего края горловины, не менее	6 % от номинальной вместимости	
2. Изменение уровня жидкости за счет образования воздушных мешков в верхней части цистерны, не более	0,15 % от номинальной вместимости	
3. Относительная погрешность определения вместимости цистерны и секций, не более	$\pm 0,5$ % от номинальной вместимости	
4. Допускаемый предел отклонения номинальной вместимости автоцистерны, не более	$\pm 3$ % от проектной вместимости	
5. Габаритные размеры прицепа-цистерны (длина x ширина x высота), не более, мм	10744 x 2550 x 3128	
6. Масса снаряженного транспортного средства, не более, кг	5500	
7. Номинальная вместимость прицепа-цистерны, м <sup>3</sup>	33	28
8. Номинальная вместимость секций, м <sup>3</sup> - секция I - секция II - секция III - секция IV	10 5 8 10	10 10 4 4
9. Количество секций	4	4
10. Полная масса прицепа-цистерны, не более, кг	32000	29000
11. Распределение полной массы, не более, кг: - на седельно-сцепное устройство - на ось I - на ось II - на ось III	11000 7000 7000 7000	11000 6000 6000 6000
12. Диапазон рабочих температур, °C	от - 20 до + 50	
13. Средний срок службы, лет	10	

### ЗНАК УТВЕРЖДЕНИЯ ТИПА

Знак утверждения типа наносится на титульный лист паспорта цистерны типографским способом и на маркировочную табличку цистерны методом гравирования.



## КОМПЛЕКТНОСТЬ

Цистерны в сборе в соответствии с комплектом конструкторской документации.

В комплект поставки входят:

- паспорт на цистерну;
- инструкция по обслуживанию цистерны;
- комплект инструмента и принадлежностей.

## НОРМАТИВНЫЕ ДОКУМЕНТЫ

- Техническая документация фирмы-изготовителя;
- ГОСТ 27352-87 «Автотранспортные средства для заправки и транспортирования нефтепродуктов. Типы, параметры и общие технические требования»;
- СТБ 8007-97 «Автоцистерны калиброванные. Методика поверки».

## ПОВЕРКА

СТБ 8007-97 «Автоцистерны калиброванные. Методика поверки ».

Межповерочный интервал – не более 24 месяцев, для полуприцепов-цистерны, предназначенных для применения, либо применяемых в сфере законодательной метрологии.

Схема пломбировки после поверки указана в обязательном приложении А.

## ЗАКЛЮЧЕНИЕ

Полуприцепы-цистерны OPL38-3/FUE соответствуют документации фирмы «STOKOTA» Sp. z o. o (Республика Польша) и ГОСТ 27352-87.

Государственные приемочные испытания в соответствии с приказом Госстандарта проведены Республиканским унитарным предприятием «Гродненский центр стандартизации, метрологии и сертификации»,

пр.Космонавтов, 56, 230003, г.Гродно,

факс (0152) 72 38 17, тел. (0152) 77 01 00, эл. почта: csms\_grodno@tut.by,

аттестат аккредитации **ВУ/112 02.6.0.0004** от 24.10.2008 г.

## ИЗГОТОВИТЕЛЬ

Фирма «STOKOTA» Sp. z o. o (Республика Польша),

82-300 ELBLAG. ul. Niska 2.

Tel. + 48 55 239 72 34, fax + 48 55 233 48 39.

www.stokota.pl, e-mail:stokota@stokota.pl

Главный метролог-начальник отдела  
госповерки и метрологической атте-  
стации средств измерений

Гродненского ЦСМС

представитель испытательного центра

Представитель фирмы «STOKOTA»  
Sp. z o. o (Республика Польша)

представитель предприятия-изготовителя  
или его уполномоченный представитель

  
подпись

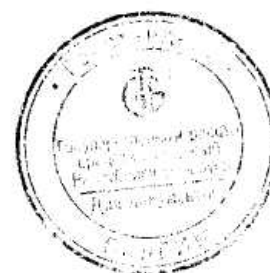
  
подпись

Н.В.Кумко

расшифровка подписи

А.А.Щуцкий

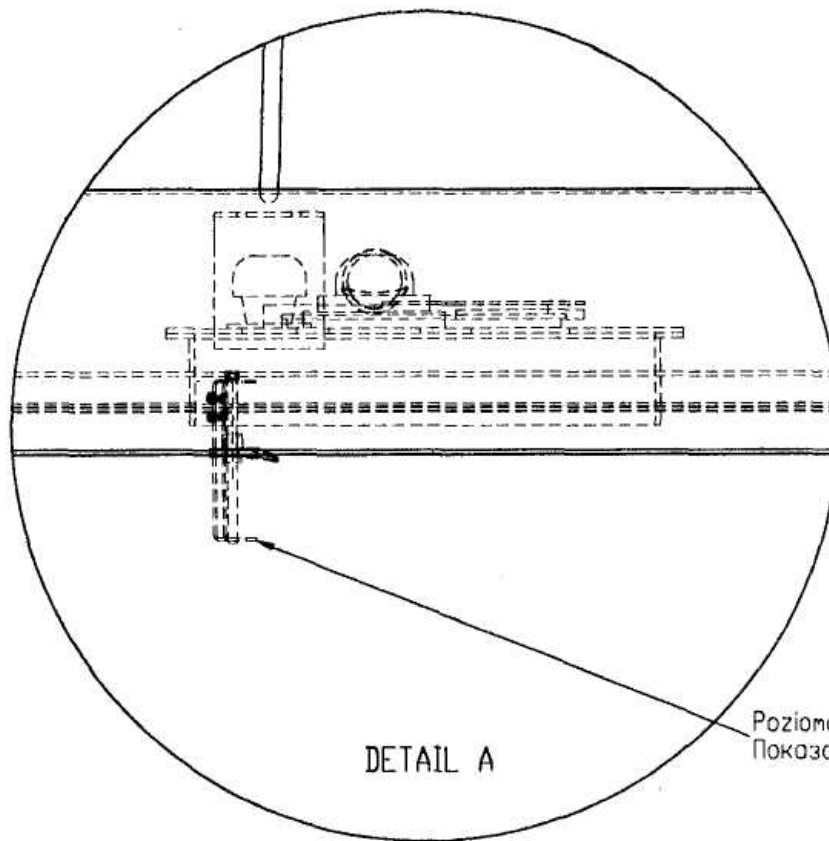
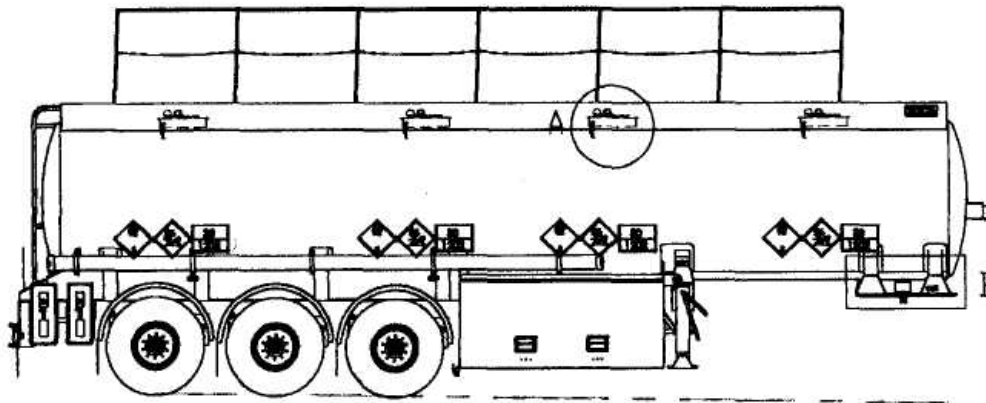
расшифровка подписи



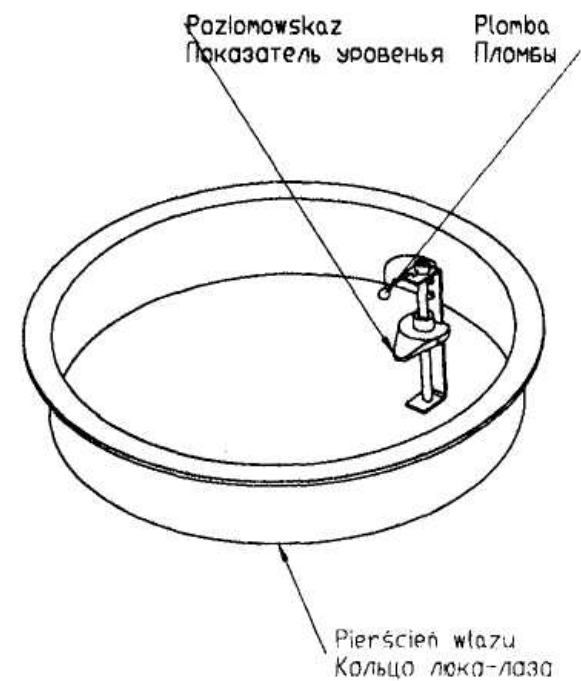


# СХЕМА пломбировки прицепа-цистерны

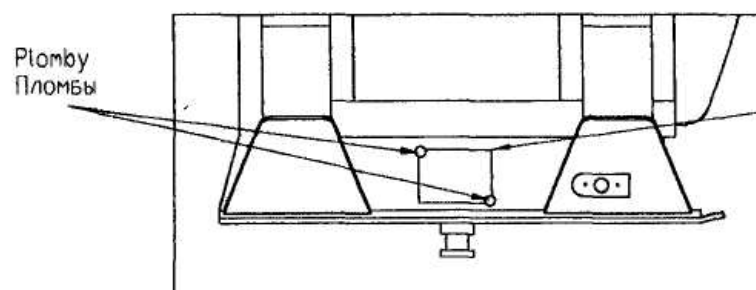
Приложение А



DETAIL A



Pierścień wjazdu  
Кольцо люка-лаза



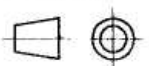
DETAIL B

www.stokota.com



Unless otherwise specified, dimensions are in millimeters.  
This drawing is the property of STOKOTA.  
It must neither be shown to a third party, copied nor  
reproduced without explicit permission of STOKOTA

Tolerances if not special reported	dIN	0-5	5-50	50-100	100-500	500-1000
	tol.	±0.2	±0.5	±0.8	±1.2	±2



Reference:  
31289 PROTOS

Drawn by: T. Sliwinski  
Date: 2010-04-19

Checked by:  
Date:

Scale:  
1:5

Est.  
Weight:

Material:

ALU

Title:  
Расположение пломбы подприцепа  
SEMITRAILER TYPE DPL38-3/4UE (33-4V-ALU)

Article  
Code:

Draw.  
no.: 31289.FA-VA.04.0

Revision

A4