

ОПИСАНИЕ ТИПА СРЕДСТВА ИЗМЕРЕНИЙ ДЛЯ ГОСУДАРСТВЕННОГО РЕЕСТРА

УТВЕРЖДАЮ
Директор Республиканского
унитарного предприятия
"Белорусский государственный институт
метрологии"

Н.А.Жагора
2009



Колонки топливораздаточные колонок топливораздаточных Petro

Государственный реестр средств измерений

Регистрационный № РБ 0307214809

Выпускают по документации фирмы "MM Petro Sp.z o.o.", Польша.

НАЗНАЧЕНИЕ И ОБЛАСТЬ ПРИМЕНЕНИЯ

Колонки топливораздаточные Petro (далее - колонки) предназначены для выдачи в топливные баки автотранспортных средств и тару потребителя различных видов топлива в режиме самообслуживания с учетом требований учетно-расчетных операций, а также для отпуска омывающих жидкостей в транспортные средства (модификация Petro-Solo-C).

Область применения колонок - автозаправочные станции, осуществляющие расчет с покупателями, как за наличные деньги, так и по безналичному расчету.

ОПИСАНИЕ

Колонки конструктивно состоят из следующих основных элементов:

- гидравлической части (насос с сепаратором газов, объемный поршневой счетчик жидкости);
- электросистемы (электродвигатель, электромагнитный клапан, электрокомпоненты и др.);
- блока электроники, позволяющего иметь следующую информацию: объем выданной дозы в литрах, стоимость выданного топлива в рублях, марку топлива, цену одного литра топлива и суммарное количество топлива, прошедшего через колонку, в литрах. В блоке электроники установлен электронагреватель для обеспечения устойчивости работы при отрицательной температуре наружного воздуха;
- заправочного пистолета со шлангом и корпуса (колонка может быть оборудована системой отсоса испарений VRS).

Принцип действия колонок состоит в следующем: насос с сепаратором газов, оснащенный фильтром, паровоздушным и обратным клапаном, подает топливо из резервуара в четырехцилиндровый счетчик жидкости. Протекающее через счетчик топливо воздействует на поршни и приводит в движение вал счетчика. Измеренное количество топлива через раздаточный шланг поступает в бак транспортного средства.

Буквы, входящие в обозначения модификаций, соответствуют следующему:

- N – расход топлива через колонку 40 л/мин;
- W – расход топлива через колонку 80 л/мин;
- T – расход топлива через колонку 120 л/мин;
- P – шланги свисающие;
- Z – шланги барабанные.

Цифры, входящие в обозначения модификаций, соответствуют следующему:

- Первая – от 1 до 4 – количество видов топлива;
- Вторая – от 1 до 8 – количество раздаточных пистолетов;



Третья (через дробь) – от 0 до 8 – количество пистолетов для VRS.
Внешний вид колонок приведен на рисунках 1-2.
Схемы пломбировки колонок с указанием мест нанесения знака поверки приведена в Приложении А.

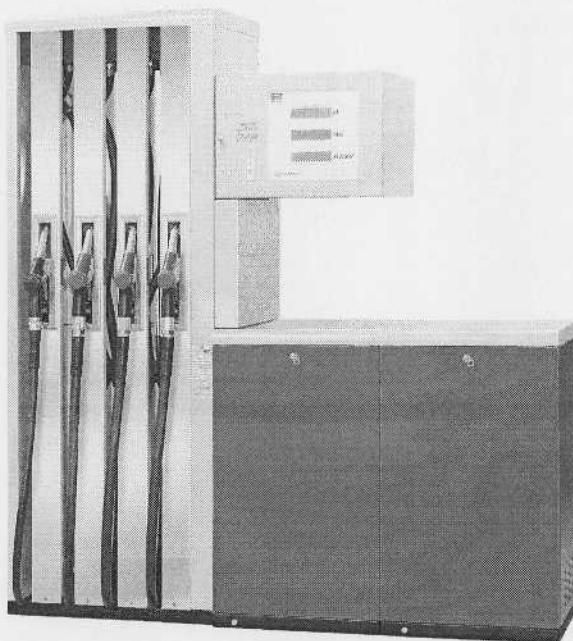


Рисунок 1 Колонка топливораздаточная Petro-Multi 4-8

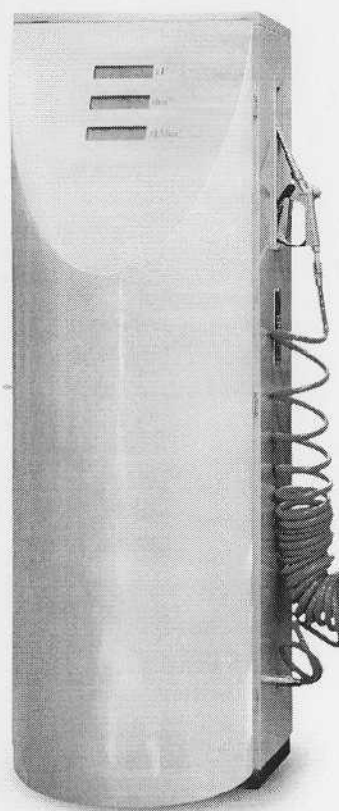


Рисунок 2 Колонка топливораздаточная Petro-Solo-C



ОСНОВНЫЕ ТЕХНИЧЕСКИЕ И МЕТРОЛОГИЧЕСКИЕ ХАРАКТЕРИСТИКИ

Основные технические и метрологические характеристики представлены в таблице 1.

Таблица 1

Характеристика	Solo	Solo-C	Duo	Multi
Номинальный расход топлива или омывающей жидкости – только для модификации Solo-C (при выдаче из одного пистолета), л/мин	40±4 80±8 120±12	10±1	40±4 80±8	40±4 80±8 120±12
Минимальный расход, л/мин	4 8 12	1	4 8	4 8 12
Минимальная доза выдачи, л/мин	2,0 5,0 10,0	2,0	2,0 5,0	2,0 5,0 10,0
Предел допускаемой относительной погрешности, %	±0,25	±0,5	±0,25	±0,25
Диапазон температур окружающего воздуха, °С	от минус 40 до плюс 50			
Диапазон температур топлива или омывающей жидкости, °С	от минус 20 до плюс 50			
Напряжение питания, В				
- электронный блок	230±10 %			
- двигатель	400±10 %			
Вид взрывозащиты	2ExdsicIIAT3X, 2ExdsicIIBT3X 2ExdesIIAT3X, 2ExdesIIBT3X			

КОМПЛЕКТНОСТЬ

В комплект поставки колонок входят:

- колонка топливораздаточная Petro;
- руководство по эксплуатации и формуляр.

Комплект ЗИП поставляется по отдельному заказу.

ЗНАК УТВЕРЖДЕНИЯ ТИПА

Знак утверждения типа наносится на табличку, закрепляемую на колонке, и титульный лист руководства по эксплуатации.

ТЕХНИЧЕСКИЕ ДОКУМЕНТЫ

Документация фирмы "ММ Petro Sp.z o.o.", Польша;
МИ 1864-88 "Рекомендации ГСИ. Колонки топливораздаточные. Методика поверки";
МП. МН 1366-2004 "Колонки типа Petro-Solo-C для отпуска омывающих жидкостей в транспортные средства. Методика поверки".



ЗАКЛЮЧЕНИЕ

Колонки топливораздаточные Petro соответствуют требованиям документации фирмы "MM Petro Sp.z o.o.", Польша.

Межповерочный интервал - 12 месяцев (для колонок, применяемых в сфере законодательной метрологии).

Научно-исследовательский испытательный центр БелГИМ
г. Минск, Старовиленский тракт, 93, тел. 334-98-13
Аттестат аккредитации № ВУ/112 02.1.0.0025

ИЗГОТОВИТЕЛЬ

Фирма "MM Petro Sp.z o.o.", Польша
Адрес: 44-240 Żory ul. Spółdzielcza 1, NIP: 651-15-78-068
Тел.: +48 32 478 88 80
Факс: +48 32 478 88 60

Начальник научно-исследовательского центра
испытаний средств измерений и техники БелГИМ

С.В. Курганский

Директор по продажам на восточные рынки
Фирмы "MM Petro Sp.z o.o."

Януш Казэк

MM Petro Sp. z o.o.
Dyrektor Sprzedaży ds. Rynków Wschodnich

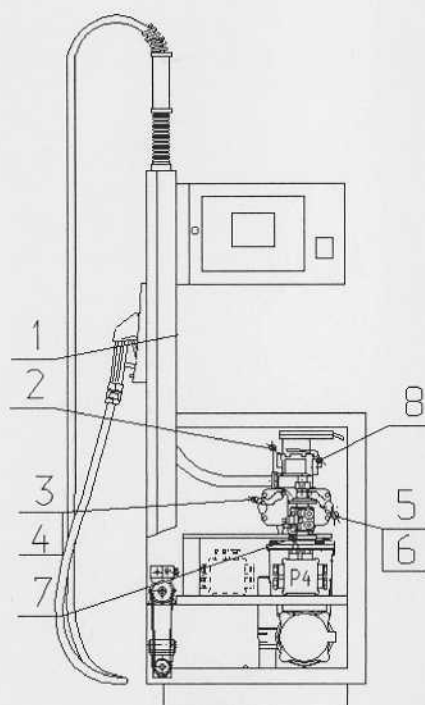
mgr inż. Janusz Kazek

MM Petro Sp. z o.o.
44-240 Żory, ul. Spółdzielcza 1
Tel. + 48 32 478 88 88; fax + 48 32 478 88 60
NIP 651-15-78-068 REGON 276915576
Sąd Rejonowy w Gliwicach KRS 0000026133
Kapitał zakładowy: 6 002 000,- zł (B)



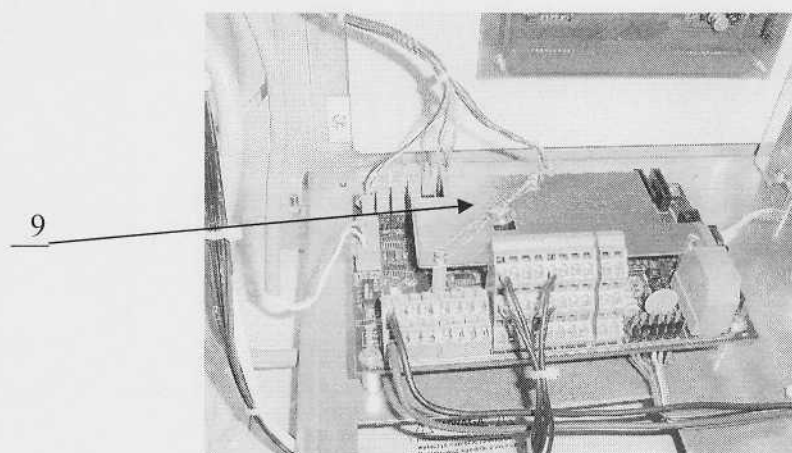
Приложение А1

Схема пломбировки колонок PETRO-SOLO с указанием мест нанесения знака поверки



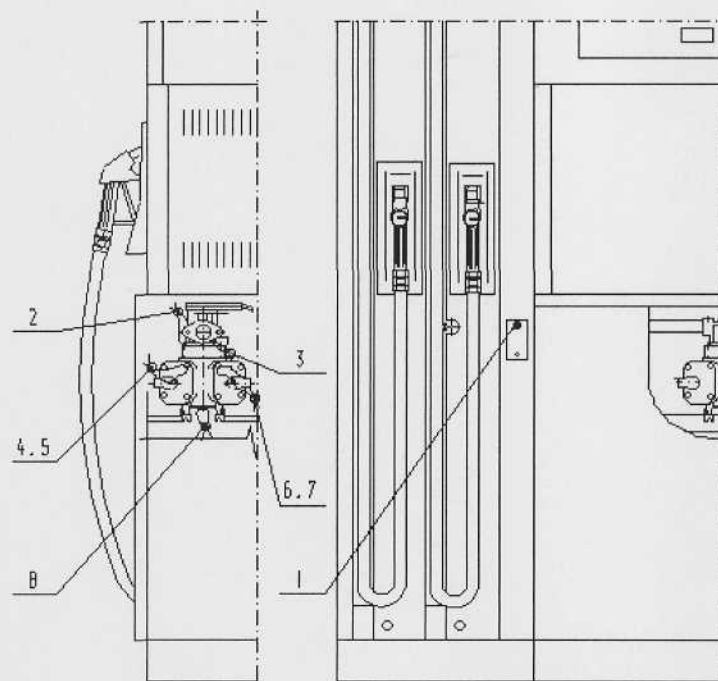
Места установки пломб:

- 1 - заводского щитка
(1 пломба через отверстие в щитке и раме)
- 2 - верхнего и нижнего корпуса преобразователя угла вращения
(1 пломба на 2 болтах)
- 3 - корпуса управляющего клапана
(1 пломба на 3 болтах с просверленной головкой).
- 4, 5, 6, 7, - головок предохраняющих вычитку объёмного счётчика
(4 пломбы на 2 болтах с просверленной головкой)
- 8 - нижней крышки объёмного счётчика
(1 пломба на 2 болтах)
- 9 - электронное счётное устройство
(1 пломба на 2 болтах)



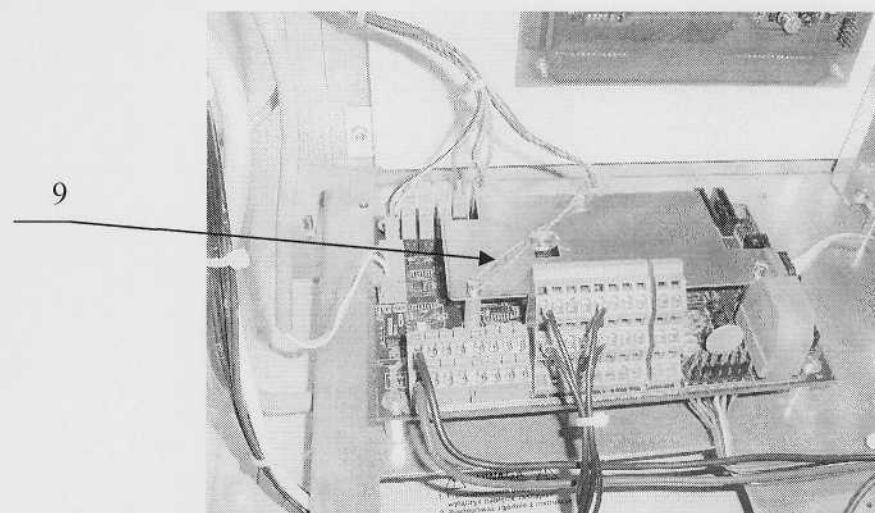
Приложение А2

Схема пломбировки колонок PETRO-MULTI с указанием мест нанесения знака поверки



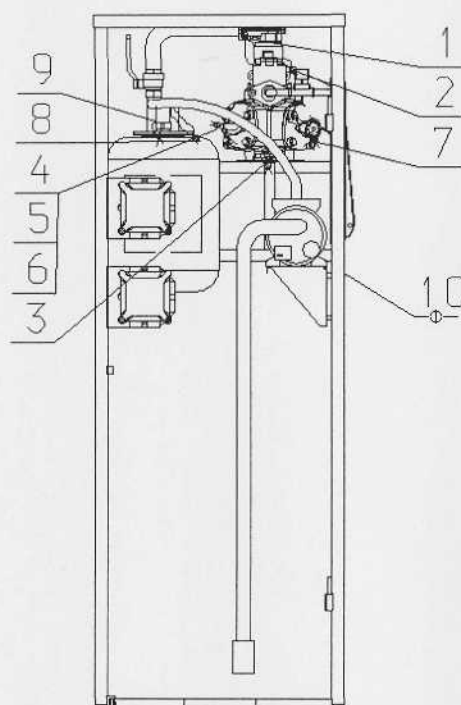
Места установки пломб:

- 1 заводского щитка
(1 пломба через отверстие в щитке и раме)
- 2 верхнего и нижнего корпуса преобразователя угла вращения
(1 пломба на 2 болтах)
- 3 корпуса управляющего клапана
(1 пломба на 3 болтах с просверленными головками)
- 4, 5, 6, 7 головок предохраняющих юстировку измерителя объёма топлива
(4 пломбы на 2 болтах с просверленными головками)
- 8 нижней крышки измерителя объёма топлива
(1 пломба на 2 болтах)
- 9 электронное счётное устройство
(1 пломба на 2 болтах)



Приложение А3

Схема пломбировки колонок PETRO-SOLO-C с указанием мест нанесения знака поверки



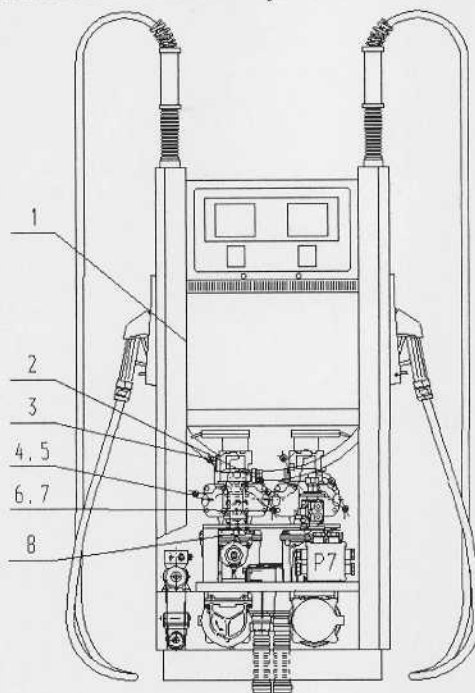
Места установки пломб:

1	Место крепления верхнего и нижнего корпуса преобразователя угла оборота	1-место
2	Место крепления корпуса управляющего клапана	1-место
3	Место крепления на нижней крышке объёмного чувствителя	1- место
4, 5, 6	На тросах пропущенных через отверстия в 2 шурупах, которые крепят каждую из 3 крышек камер объёмного чувствителя	3- места
7	На тросах пропущенных через отверстия 2 шурупах, которые крепят крышку камеры объёмного датчика и специальный шуруп предохраняющий колесо механизма адьюстации в этой камере	1- место
8	На тросе пропущенного через шуруп, который крепит сигнализатор уровня жидкости и отверстие в «ухе» главной ёмкости	1- место
9	На тросе проходящем через отверстие в корпусе диффузионного клапана и отверстие в «ухе» главной ёмкости	1- место
10, 11	На заглушках предохраняющих винты крепления щитка и табличку инструкцию инсталляции	2- место



Приложение А4

Схема пломбировки колонок PETRO-DUO с указанием мест нанесения знака поверки



Места установки пломб:

- 1 - заводского щитка
(1 пломба через отверстие в щитке и раме)
- 2 - верхнего и нижнего корпуса преобразователя угла вращения
(1 пломба на 2 болтах)
- 3 - корпуса управляющего клапана
(1 пломба на 3 болтах с просверленной головкой).
- 4, 5, 6, 7, - головок предохраняющих вычитку объёмного счётчика
(4 пломбы на 2 болтах с просверленной головкой)
- 8 - нижней крышки объёмного счётчика
(1 пломба на 2 болтах)
- 9 - электронное счётное устройство
(1 пломба на 2 болтах)

